

Memòria Anual 2018



Parc Científic de Barcelona
UNIVERSITAT DE BARCELONA



Memòria Anual 2018
20 anys d'innovació



Aquesta memòria està impresa en paper *Shiro Echo*, fabricat 100% amb fibres reciclades i amb un procés lliure de clor elemental.

Destacats 2018

El Parc

- > 22.376 m² laboratoris
- > 11.428 m² oficines
- > 5.057 m² serveis científics

Record d'ocupació

16.220 m ²	laboratori ocupats
8.867 m ²	oficina ocupats
98%	d'ocupació espais condicionats
74%	d'ocupació espais disponibles

Record en beneficis

Es tanca l'exercici de l'any 2018 amb màxims històrics:

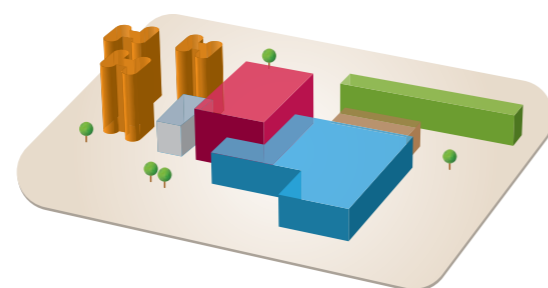
19,2	Ingressos en milions d'euros
5,7	EBITDA en milions d'euros
1,5	Resultat net en milions d'euros

Celebració 20 anys d'innovació



La comunitat Parc

- > 107 entitats
- > 6 centres de recerca
- > 82 empreses
- > 19 fundacions, associacions i altres entitats
- > 2.700 professionals



Acceleradora MedTex

Programa especialitzat d'acceleració dirigit a empreses de recent creació en l'àmbit de les tecnologies mèdiques.

- > 11 participants
- > 12 formadors
- > 11 mentors



Inauguració "L'aigua és vida" de Kelly Arrontes



Editorial

La iniciativa de la Universitat de Barcelona es consolida com a pol en recerca i innovació del sector salut.

L'any 2018, el Parc Científic de Barcelona ha celebrat el seu 20è aniversari. Durant els actes que amb aquest motiu hem organitzat, hem tingut l'ocasió de mirar cap enrere i comprovar la bona feina feta des que la Universitat de Barcelona va decidir crear el primer parc científic de l'estat espanyol, una infraestructura potent on es pogués desenvolupar recerca excel·lent, innovació i transferència de coneixement cap a béns i serveis en benefici de la societat en l'àmbit de les ciències de la vida. A data d'avui, podem dir amb orgull que el Parc és un ecosistema referent a nivell internacional on hi ha més de 100 entitats i més de 2.700 professionals: centres de recerca com l'IRB, l'IBEC i l'IBMB-CSIC on treballen doctorands, post-docs o investigadors principals; start-ups creades per emprenedors i emprenedores altament qualificats; grans empreses del sector que focalitzen la seva R+D+i al Parc com Esteve, Ordesa, Enantia, Pharmamar o Qiagen, algunes d'elles

nascudes a la bioincubadora del Parc, així com proveïdors de serveis altament especialitzats com els CCiTUB i també professionals dedicats a impulsar la transferència de tecnologia de les universitats al sector privat com Biocat o la Fundació Bosch i Gimpera.

Si ens centrem, en concret, en l'activitat realitzada durant 2018, el Parc acaba l'any amb uns indicadors excel·lents: 25.087 m² de laboratoris i oficines ocupats per clients (el que representa una ocupació propera al 100% dels espais condicionats), uns ingressos de 19,2 milions d'euros i un resultat d'1,5 milions d'euros (0,3 milions d'euros el 2017). També hem continuat apostant per la qualitat, ampliant l'àmbit de la certificació de qualitat ISO 9001:2015 a la Direcció de comunicació amb la qual cosa totes les àrees de gestió i els serveis científics de suport del Parc disposen de certificació de qualitat. En l'àmbit d'ajut a l'emprenedoria, el Parc, juntament amb la Fundació Bosch i Gimpera i el Barcelona Institut d'Emprenedoria ha acollit l'Acceleradora Medtex, un programa d'acceleració per a start-ups de tecnologies mèdiques i digital Health. En l'àmbit de la divulgació, el Parc ha continuat amb el foment de les vocacions científiques a través del programa "Recerca en Societat" que ha acollit més de 5.000 escolars d'arreu de Catalunya.

En la memòria 2018 trobareu més detall de tot l'esmentat anteriorment tot donant una especial visibilitat al talent femení que existeix a la nostra comunitat i que tants èxits ha recollit durant aquest any que tanquem.

I en el moment d'escriure aquest editorial, ja estem treballant per assolir els principals objectius que ens hem marcat per aquest 2019: consolidar el Parc com a un dels pols europeus en recerca i innovació del sector salut, continuar enfortint l'atenció als usuaris del Parc, trobar el finançament necessari per adequar nous espais de laboratoris i oficines i donar així resposta a la demanda creixent dels mateixos i, per últim, amb el suport dels bons resultats obtinguts als anys 2017 i 2018, establir de forma definitiva la situació econòmica del Parc.

Maria Terrades
Directora general del Parc Científic de Barcelona



El 2018 ha sigut un any de reconeixement al talent femení, àmpliament representat a la comunitat Parc.



.....
Núria López-Bigas

Investigadora principal ICREA del grup
Genòmica Biomèdica, IRB Barcelona

> *Investigadors de l'IRB Barcelona
expliquen l'origen de la misteriosa
periodicitat en el genoma*



Índex

09

Parc Científic de Barcelona

- > La Fundació Parc Científic de Barcelona i la Universitat de Barcelona
- > Patronat
- > Organigrama
- > 20è aniversari
- > Equip humà

21

Serveis científics

- > Laboratoris oberts a la comunitat
- > Plataformes científiques
- > Publicacions

31

Serveis generals

35

Espais

39

Programa Recerca en Societat

43

Qualitat, seguretat i medi ambient

47

Comunitat Parc

- > L'ecosistema
- > Èxits entitats

57

Dinamització de la comunitat Parc

62

Pressupost

.....
Elisabeth Engel

Investigadora principal del grup
Biomaterials per a Teràpies
Regeneratives, IBEC

Catedràtica de l'Escola d'Enginyeria
Barcelona Est, UPC

> *Avinent i l'IBEC creen peces impreses
en 3D que regeneren els propis ossos*

Parc Científic de Barcelona

La Fundació Parc Científic de Barcelona i la Universitat de Barcelona

Patronat

Organigrama

20è aniversari

Equip humà





.....
Antonella Consiglio

Cap del Laboratori de Cèl·lules Mare i Neuroplasticitat, IBUB

> *La proteïna RAC1 podria ser una nova diana terapèutica per combatre la degeneració neuronal en la malaltia de Parkinson*

Parc Científic de Barcelona



La Fundació Parc Científic de Barcelona i la Universitat de Barcelona

La Fundació Parc Científic de Barcelona forma part del Grup UB i és una iniciativa impulsada per la pròpia Universitat de Barcelona que pren forma el 1997. La Fundació participa en les activitats vinculades a la recerca, en el foment de la seva qualitat i, principalment, en la tasca d'agilitzar la connexió de la Universitat de Barcelona amb les noves demandes i realitats de la societat, per tal d'assolir els objectius globals universitaris.

La Universitat de Barcelona potencia el seu paper de servei públic a través de la Fundació facilitant el retorn a la societat de les seves capacitats científicotècniques.

Els objectius de la Fundació:

- > Impulsar un espai i infraestructures necessàries per al desenvolupament de recerca bàsica i aplicada i de noves tecnologies.
- > Impulsar accions que permetin millorar l'eficiència de la tasca innovadora i de recerca de la universitat i la seva interacció amb altres grups de recerca, empreses i institucions.
- > Crear un entorn privilegiat per potenciar les activitats d'innovació i de transferència tecnològica.

Missió

Potenciar la recerca, la transferència de coneixement i la innovació del sector públic i privat, mitjançant una gestió intel·ligent dels espais, l'oferta tecnològica i de les relacions i diàleg de la comunitat Parc.

Visió

Esdevenir una comunitat de recerca pública-privada de referència internacional en benefici del lideratge científic de Catalunya, del seu creixement econòmic i l'atracció de talent.

Valors

Comunicació

Compromís

Responsabilitat

Passió

Treball en equip

Després de 20 anys, el Parc s'ha consolidat com un dels ecosistemes referents a Europa en recerca, transferència tecnològica i innovació en ciències de la vida.

Patronat

La Fundació Parc Científic de Barcelona es va constituir l'any 1997 a iniciativa de la Universitat de Barcelona



Vocals designats pel Consell Social de la Universitat de Barcelona

Carles Vivas Morte



Jordi Hereu Boher



Francesc Grau Vidal
Secretari d'Universitats i Recerca (Des del 12 de novembre 2018)



Joan Gómez Pallarés
Director General de Recerca (Des del 12 de novembre 2018)



President

Joan Elias García
Rector de la Universitat de Barcelona



Vicepresident primer

Joan Corominas Guerin
President del Consell Social de la Universitat de Barcelona



Vicepresident segon

Ernest Pons Fanals
Vicerector del Grup UB de la Universitat de Barcelona (Des del 8 juny de 2018)



Domènec Espriu Climent
Vicerector de Recerca de la Universitat de Barcelona (UB)



M. Carme Verdaguer Montanyà
Directora General de la Fundació Bosch i Gimpera



Francesc Xavier Roigé Ventura
Vicerector de Doctorat i Promoció de la Recerca de la Universitat de Barcelona (Des del 10 d'abril 2018)



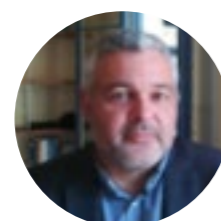
Josep Batista Trobalón
Vicerector de Personal Docent i Investigador de la Universitat de Barcelona (Des del 19 de juny 2018)

Vocals designats per la Fundació Bosch i Gimpera



Secretària

Belén Noguera de la Muela
Secretària General de la Universitat de Barcelona



Vicesecretari no patró

Miquel Amorós March
Secretari del Consell Social de la Universitat de Barcelona



Vocals en representació de la Universitat de Barcelona

Oriol Escardíbul Ferrà
Gerent de la Universitat de Barcelona



Àlex Aguilar Vila
Vicerector de Projectió i Internacionalització de la Universitat de Barcelona



Vocal designat pel Consejo Superior de Investigaciones Científicas (CSIC)

Rosa Menéndez López
Presidenta del CSIC



Luís Herrero Borque
Banco Santander



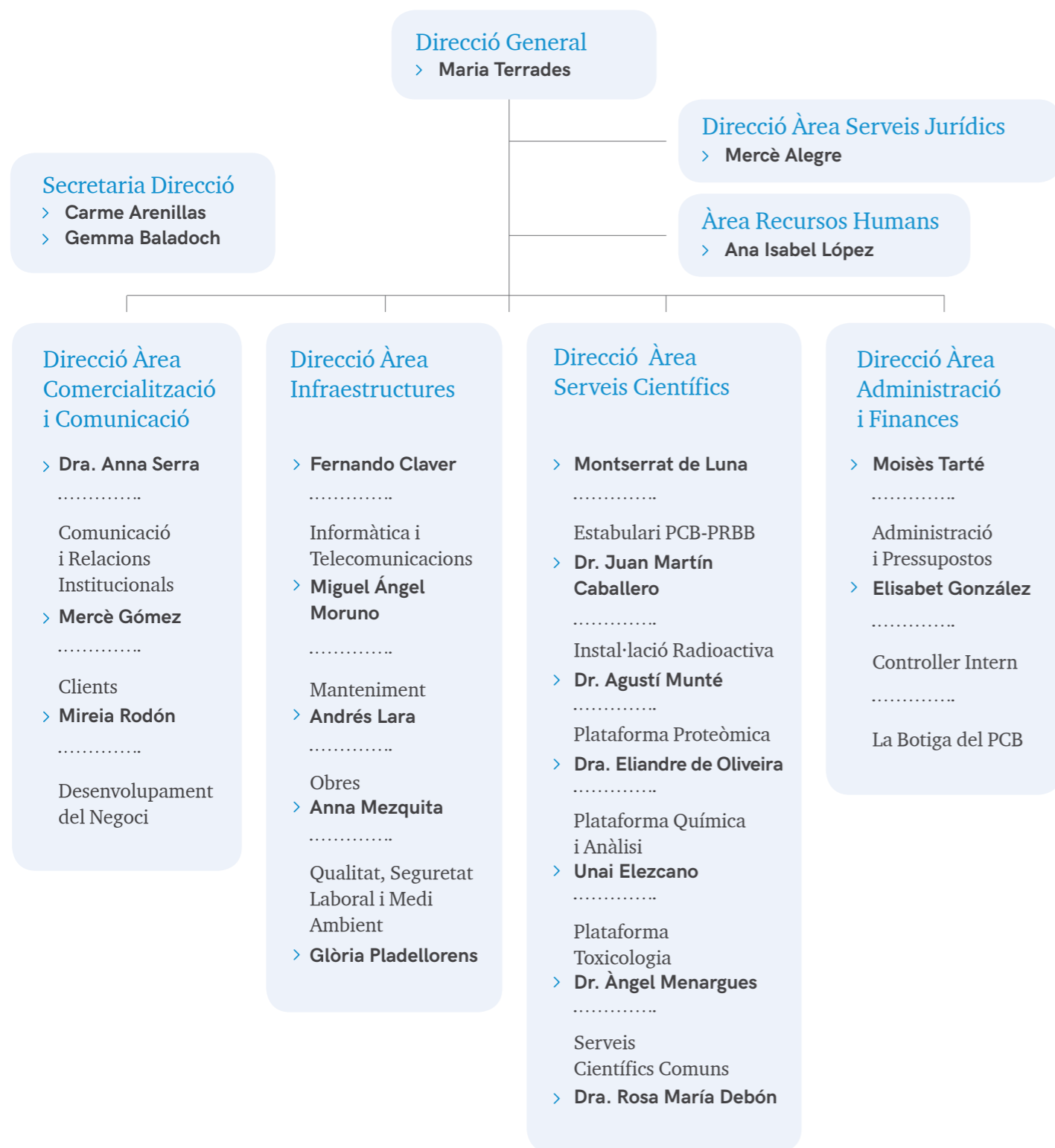
Vocals cooptats

Albert Cirera Hernández
Vicerector d'Emprenedoria, Transferència i Innovació de la Universitat de Barcelona (Des de l'11 de Desembre de 2018)



Gerardo Pisarello Prados
Ajuntament de Barcelona (Des del 8 de juny 2018)

Organigrama



.....
Maria Terrades
Directora General,
Parc Científic de Barcelona

Maria Terrades, directora general del Parc

Maria Terrades és la directora general del Parc des del juny, després del seu nomenament per part del patronat presidit pel rector de la Universitat de Barcelona, Joan Elías. D'aquesta manera, Terrades torna al Parc on va desenvolupar el càrrec de directora gerent durant quatre anys (2010-2014).

Eliás va destacar l'experiència de la nova directora en àmbits de gerència i finances, així com la seva capacitat de gestió i direcció d'equips i projectes.

Llicenciada en Ciències Econòmiques i Empresariales per la Universitat de Barcelona, Terrades ha cursat també el Programa de Desenvolupament Directiu de l'IESE i ha treballat en empreses com Price Waterhouse Coopers o Agbar, on ha estat directora de Planificació i Control de Gestió, directora de Planificació Estratègica i de Tresoreria i Finances.

20è Aniversari

Al llarg de tot el 2018 s'han dut a terme activitats i accions de celebració del 20è aniversari que han servit per reflectir el **creixement de l'ecosistema** del sector salut català, el **talent i la riquesa** que aporta la comunitat Parc a Catalunya, reivindicar la **presència de la dona** en el sector, donar visibilitat a la **recerca de qualitat** tant pública com privada i reconèixer els fruits d'impulsar l'**emprenedoria i la col·laboració empresarial** com a factors claus de l'èxit de la bioregió.



20 de Setembre de 2018: Festa del 20è aniversari a la terrassa del Fifteen

- 18:00h Benvinguda, Maria Terrades
- 18:20 h Cocktail
- 19:30h Actuació The Tutsies
- 20:30h Cloenda, rector Joan Elias
- 20:40h DJ



Assistència d'unes 800 persones de la comunitat parc i invitats.

21 de Desembre de 2018: Acte institucional del 20è aniversari a l'auditori Antoni Caparrós

- 16:00h Benvinguda, Maria Terrades i vídeo
- 16:10h **Ponents de la comunitat Parc:**
Dr. Meritxell Teixidó, research associate Unit: Aging and Metabolism Research group Design, Synthesis and Structure of Peptides and Proteins, IRB Barcelona
Dr. Josep Samitier, director de l'IBEC
Dr. Joan Feixas, director d'Enantia
Dr. Carlos R. Plata-Salamán, D.Sc., M.D. Chief Scientific Officer, Chief Medical Officer and Head of R&D of ESTEVE
- 17:30h Refrigeri

Assistència d'unes 100 persones sota invitació

Web
www.pcb.ub.edu/20anys/

Flickr
enllaços disponibles a la web dels 20anys



Anuncis en premsa escrita i digital cedits per la Universitat de Barcelona:

La Vanguardia, El Periódico, Mundo Deportivo, Nació Digital

Impactes en premsa escrita

El PCB marca récord en beneficios en su 20 aniversario. La institución científica prevé acabar el año con un millón de euros de ganancias.

Expansión Catalunya, 21/09/18, portada i pàg.5

Maria Terrades abre nueva etapa en el PCB.

Expansión Catalunya, 25/09/18, pàg. 2

La riqueza del PCB es su ecosistema. Maria Terrades, la máxima responsable de la institución defiende un modelo de gestión volcado a las necesidades del cliente y muestra su compromiso con la devolución íntegra de la deuda histórica.

Expansión Catalunya, 02/10/18, portada i pàg 8

El Parc Científic de Barcelona fa 20 anys i obté beneficis per primer cop. El PCB, ple al 100%, prepara una inversió de 13 milions per ampliar-se.

La Vanguardia, 21/09/18, pàg.63

Investigació i 'start-ups' necessiten més suport públic. El Parc Científic de Barcelona és un macroespai de trobada entre universitat, empreses i societat. Amb el 100% de l'espai ocupat, l'entitat busca finançament per poder adequar la instal·lació i atendre les companyies i emprenedors que s'hi volen establir.

El Periódico de Catalunya, 6/10/18, Secció +Innovación, pàgs 8-9

El PCB ha contribuido mucho al ecosistema de las ciencias de la vida que hay hoy en Cataluña. Este 2018 el Parc Científic de Barcelona celebra su vigésimo aniversario, situándose como un referente europeo de investigación, innovación y transferencia tecnológica en el ámbito de las ciencias de la vida.

[IM] MÉDICO HOSPITALARIO, anuario 2017-18, pàgs 70-71

56.602€
Valor total estimat

187.968
Exemplars venuts total estimats

1.041.000
Lectors total estimats

Impactes en

13 premsa digital

8 Butlletins digitals

10 Webs corporatius

Sponsors



Col·laboradors



Equip humà

Un equip de 96 professionals impulsen el Parc



Negociació col·lectiva

Durant el mes de juny es finalitzen les negociacions del Conveni Col·lectiu i es presenta al Patronat que aprova el text definitiu.

La Comissió de Coordinació de Política Social del Grup UB, aprova la confecció d'una política de formació comuna per a les entitats del Grup UB.

Formació i desenvolupament

- > 3.112h de formació
- > 63 accions

Programa Cuida't

Juntament amb l'Àrea de Prevenció es posa en marxa el Programa Cuida't amb la finalitat de potenciar la salut i benestar dels treballadors i treballadores del Parc.

Compliment de la LISMI

El Parc supera durant tota l'annualitat la quota obligatòria de reserva per a persones amb discapacitat en compliment de la Llei d'Integració Social del Minusvàlid (LISMI). A data de finalització d'any, el nombre de persones contractades amb discapacitat és del 3% de la plantilla, superant en un punt percentual el mínim exigít per la llei.

KidsDay

2a edició de la jornada de tallers, activitats científiques i teatre per als fills dels treballadors i Ambaixadors del Parc. Participació de 46 nens i nenes d'entre 3 i 16 anys dels quals 13 eren fills d'Ambaixadors. La jornada compta amb el suport d'Esports UB i ha estat possible gràcies als treballadors del Parc que voluntàriament van organitzar la jornada.



33 Homes

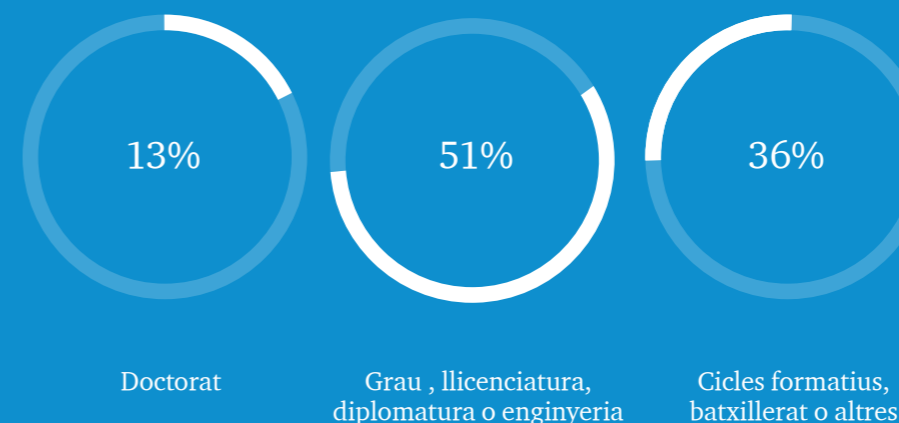
63 Dones

96 Total

34%

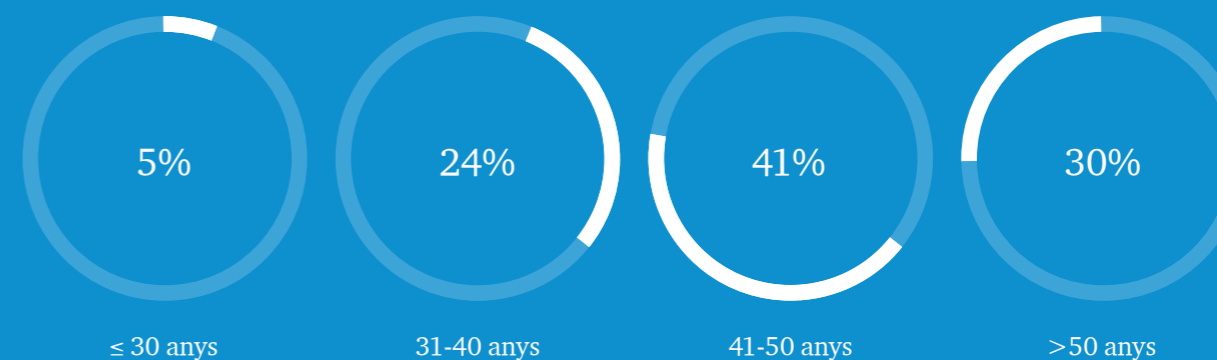
66%

Formació



Edat

Mitjana d'edat: 44





.....
Eliandre de Oliveira

Cap de la Plataforma de Proteòmica,
Parc Científic de Barcelona

> *L'atles del proteoma humà contribuirà
a trobar la ruta cap a la medicina
personalitzada*

Serveis científics

Laboratoris oberts
a la comunitat

Plataformes científiques

Publicacions



Laboratoris oberts a la comunitat

Laboratoris, equipaments i infraestructura científica en règim d'autoservei

El Parc posa a disposició dels seus usuaris laboratoris, equipaments i infraestructura científica en règim d'autoservei. Aquests laboratoris estan gestionats per personal del Parc que dona suport als usuaris, assegura el bon funcionament i l'adequació del servei tant a les necessitats de recerca de les empreses com dels centres d'investigació.

El usuari, investigador de les entitats instal·lades al Parc, accedeixen a aquestes infraestructures científiques treballant de forma autònoma i disposant de tot l'equipament propietat del Parc.



Reserva On-line

Les reserves de l'equipament es duen a terme directament per l'usuari de manera on-line, permetent l'optimització de temps tant dels usuaris com de l'equip tècnic de suport als espais.

Servei de reaccions especials

El Parc posa a disposició 43 m² de laboratoris equipats per realitzar reaccions especials.

Infraestructura i equipament

- > Laboratori d'hidrogenació. Normativa ATEX permet realitzar processos a 100 bars.
- > Laboratori productes tòxics i reaccions perilloses
- > Suport tècnic especialitzat

Serveis científics comuns

- > 7/24
- > 365 dies
- > 1.370 m² laboratoris equipats en autoservei
- > 1.000 usuaris
- > Laboratoris a Clúster I, Clúster II i Hèlix
- > 227.000€ inversió en renovació d'equipament

Infraestructura i equipament

- > 5 sales blanques
- > 2 sales de cultius de bacteries
- > 2 sales de cultius de llevats
- > 1 laboratori d'anàlisi químic
- > 9 sales amb centrífugues
- > 11 sales amb equipament estàndard
- > 5 sales amb agitadors-incubadors
- > 1 sala climatitzada a 37°C amb plataformes d'agitació
- > 9 càmeres fredes, 5 sales d'ultracongeladors, i 2 sales amb criotancs
- > 6 sales amb equipament d'espectroscòpia
- > 3 sales de microscopis
- > 1 sala d'histologia
- > 3 cambres fosques
- > 1 laboratori d'equipament per a purificació de proteïnes
- > Servei de rentat de material de laboratori

Renovació d'equipament 2018

1 ultracentrífuga de sobretaula per a microvolums, 1 rotor per a microultra, 1 microscopi invertit amb fluorescència. 2 ultracongeladors, 1 bomba per a liofilitzador, 1 càmera de fotomicrografia, 1 mesurador de CO₂.

Instal·lació radioactiva

Dos laboratoris centrals de radioisòtops altament equipats i amb suport tècnic qualificat estan a disposició dels usuaris per a la manipulació de molècules marcades amb isòtops radioactius.

- > Òptimes mesures de seguretat i radioprotecció
- > Autorització del Servei de Coordinació d'Activitats Radioactives per part de la Generalitat de Catalunya i Consell de Seguretat Nuclear.
- > Accés a usuaris acreditats
- > 140 usuaris
- > 300 m² laboratoris exclusius autoritzats

Infraestructura i equipament

- > 190 m² laboratoris d'ús compartit
- > Àrea de cultius cel·lulars
- > Àrea d'animals d'experimentació
- > Sala de comptadors: Comptadors beta i gamma
- > Sistema de captació d'imatges digitals mitjançant làsers de mostres radioactives
- > Magatzem de residus
- > Càmeres fredes
- > Sala de difracció de raig X
- > Irradiador de RX per a mostres biològiques

Renovació d'equipament 2018

- > Equip comptador gamma

Incorporació de nous grups usuaris

- > Grup de Senyalització Cel·lular de l'IRB i Grup de Recerca de Física de Partícules Experimental de l'Institut de Ciències del Cosmos

Drosòfila

2 sales d'observació, Fly rooms, equipades permeten als usuaris investigar amb *Drosophila melanogaster* com a model experimental, càmeres i armaris climàtics per al creixement i sala de preparació del medi de creixement de les mosques.

- > + de 40.000 tubs d'aliment mensual

Infraestructura i equipament

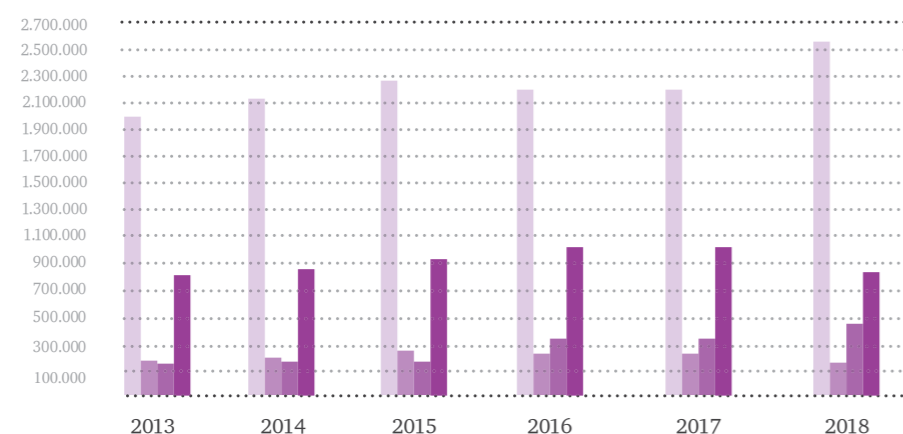
- > Lupes episcòpiques
- > Instal·lació de CO₂
- > Cambres i armaris climàtics (a 18 i 25°C)
- > Cambres 4°C per conservar l'aliment preparat
- > Cuina de preparació del medi de creixement i subministrament de la papilla



Plataformes científiques

El Parc posa a disposició quatre plataformes científiques amb personal científic i tècnic i equipament propi que donen servei tant a les entitats instal·lades com a entitats externes. A través de les plataformes, les entitats tenen accés a serveis científics punters i essencials per a la recerca que estan duent a terme. La localització de les plataformes al mateix ecosistema del Parc facilita la interacció entre el personal propi i els usuaris, optimitzant la recerca duta a terme conjuntament.

Evolució plataformes científiques (facturació €)



Facturació 2018

- PCB-PRBB Animal Facility Alliance
2.527.699 €
- Proteòmica
181.001 €
- Toxicologia
470.272 €
- Química combinatòria
813.411 €

PCB-PRBB Animal Facility Alliance

El Parc i el PRBB gestionen de forma conjunta els seus nuclis zoològics per tal d'oferir una plataforma referent en recerca amb model viu.

- > 3.000 m² ubicats al Parc
- > 2 estabularis SPF per a rosegadors (rata, ratolí, hámster i cobai)
- > 1 estabulari per a models *Xenopus laevis*
- > Més de 600 usuaris acreditats



El Comitè Ètic d'Experimentació Animal del Parc ha estat designat Òrgan Habilitat

El CEEA del Parc ha estat designat com a Òrgan Habilitat per la Generalitat de Catalunya per a l'avaluació de projectes d'experimentació amb animals. Amb aquesta acreditació el Parc agilitza els projectes i procediments relacionats amb els serveis de l'estabulari.

Implementació ANIBIO

Implementació del sistema de seguiment d'Incidències de Benestar Animal (IBAs) a través de la plataforma ANIBIO, que permet gestionar de manera més àgil i eficaç la supervisió de la salut i benestar dels prop de 12.000 animals establats.

Garantia i qualitat:

Verificació de l'aplicació de BPLs realitzada per la Unitat de Garantia de Qualitat d'Esteve.

Adhesió a l'Acord de Transparència en Experimentació Animal promogut des de la Confederació de Societats Científiques d'Espanya (COSCE), amb la col·laboració de l'Associació Europea per a la Recerca Animal (EARA).

Existència del Comitè d'Ètica en Experimentació Animal (CEEA) que garanteix l'aplicació de la normativa vigent que estableix la Generalitat de Catalunya en relació a l'experimentació amb animals, en el 2018.

El Parc, proveïdor del programa Cupons a la Innovació d'ACCIO

El Parc és un dels proveïdors acreditats del programa Cupons a la Innovació, una iniciativa d'ACCIO destinada a empreses, amb establiment operatiu a Catalunya, que tinguin una plantilla d'entre 5 i 100 treballadors i vulguin desenvolupar un projecte innovador, ja sigui una millora d'un procés productiu o un nou model de servei, producte o negoci.



Plataforma de proteòmica

La plataforma de proteòmica ofereix assessorament i tecnologia per dur a terme estudis, que van des de la identificació de proteïnes a petita o gran escala fins a l'anàlisi quantitatiu del seu nivell d'expressió.

Membre de la xarxa de proteòmica espanyola *ProteoRed*

Membre de la xarxa de plataformes de l'Institut de Salut Carlos III: *PRB3- Plataforma en Red de Recursos Biomédicos - ProteoRed - ISCIII*



Projectes de recerca

ITACAT: Impact of Thrombus Analysis in stroke patients in CATalonia. Fundació Marató TV3
nou #20171930, 2018-2020

En col·laboració amb la Plataforma de Proteòmics de l'IDIBELL.

En aquest projecte s'aplica la proteòmica per tal de revelar el perfil d'expressió de proteïnes que pot explicar els processos associats a la formació del trombus, així com ajudar a classificar l'accident cerebrovascular.

HEALS - Health and Environment-wide Associations based on Large population Surveys
FP7, 2013-2019

En col·laboració amb la Plataforma de Toxicologia del Parc està adreçat a avaluar l'exposició individual a estressos ambientals i a predir resultats de salut en àmbit europeu.

En aquest projecte s'aplica la proteòmica per detectar, en models cel·lulars, canvis influenciats per a l'exposició a metalls pesats i pesticides.

La Dra. Eliandre de Oliveira, líder científica al B·Debate sobre proteòmica clínica

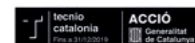
Del 7 al 8 de novembre els principals experts nacionals i internacionals en proteòmica es reuniran en CaixaForum Barcelona en una nova edició del B·Debate, una iniciativa de Biocat i Obra Social "la Caixa". Quatre científiques i científics de renom en aquest camp -entre els que hi ha la Dra. Eliandre de Oliveira, cap de la Plataforma de Proteòmica del Parc- lideraran la trobada.

Plataforma de toxicologia

La Plataforma de toxicologia ofereix serveis per a la innovació, recerca i desenvolupament en toxicologia experimental in vitro i in vivo i ecotoxicologia, a fi i efecte de seleccionar nous candidats i d'avaluar la seguretat d'una ampla gama de productes d'entitats i empreses d'àmbit farmacèutic, biotecnològic, cosmètic, veterinari, alimentari, sanitari, d'higiene personal, químic, nanomaterials i mediambiental. A tal fi, disposa d'instal·lacions, equipament i personal qualificat per dur a terme estudis experimentals, determinacions analítiques, histotècnica, interpretació de dades i informes i avaluacions de seguretat i d'expert, tot això sota normes de bones pràctiques de laboratori (BPL) sanitàries i seguint directrius i requeriments nacionals i internacionals.

Membre del Grup de Recerca en Toxicologia (GRET)

Membre del Centre de Recerca en Toxicologia (CERETOX) (Agent TECNIO)



Noves activitats 2018

S'han posat en funcionament dues noves activitats de servei en ADMET/PK i microbiologia per tal de reforçar l'àmbit d'avaluació de seguretat i eficàcia.

Garantia i qualitat:

Per a la realització d'estudis BPLs de la Plataforma de Toxicologia, el servei ha estat auditat pel Servei de Garantia de Qualitat de la Recerca.

La plataforma de toxicologia renova i amplia el certificat de compliment de Bones Pràctiques de Laboratori

La plataforma ha renovat el certificat de compliment de Bones Pràctiques de Laboratori (BPL) per a tot tipus d'estudis de toxicitat in vivo i in vitro, de mutagenicitat i d'ecotoxicitat amb medicaments d'ús humà i veterinari, dispositius sanitaris i cosmètics. El centre també l'amplia per a estudis microbiològics d'eficàcia bactericida.

Projectes de recerca

CIEN, CDTI

Avaluació del perfil de seguretat de diversos nanomaterials (nanosilicats). Es du a terme una bateria d'assajos in vitro (citotoxicitat, genotoxicitat, inflamació, irritació ocular, sensibilització, biodisponibilitat) i in vivo aguts i subaguts per inhalació.

NEOTEC, CDTI

Avaluar el perfil de seguretat d'un nou additiu alimentari a fi i efecte de poder-lo registrar per a la seva comercialització. Específicament es duen a terme assajos de toxicitat aguts i subcrònics i de genotoxicitat.

AGAUR

Avaluació d'un promotor microbiòmic basat en un subproducte vínic per a l'optimització de productes fermentats i complementos alimentaris, en el que es participa en els assajos subaguts in vivo en el que s'avalua la immunogenicitat, bioquímica sèrica, histologia, hematologia i comportament i l'avaluació de l'eficàcia in vivo com a prebiòtic del producte administrat subagudament.

RETOS, PRECLINONCO

Projecte en col·laboració amb IUCT-INKEMIA, LEITAT i VHIR, basat en desenvolupar un programa preclínic reguladori de nous candidats a fàrmacs d'ús en oncologia.

L'objectiu és posar en marxa i validar mètodes analítics i bioanalítics per tal d'avaluar formulacions i nivells plasmàtics dels candidats i dur a terme assajos d'ADMET (metabolisme in vitro, farmacocinètica, biodisponibilitat, anàlisi PK/PD), genotoxicitat, toxicitats aguda i subaguda per cercar el rang de dosi a emprar en la toxicologia regulatòria per assolir l'administració en humans.



Col·laboracions

Methodex per tal de combinar competències i capacitats per a la investigació preclínica d'eficàcia i seguretat de productes cosmètics i sanitaris in vitro i in vivo, obrint la porta cap a la recerca clínica en humans.

Toxicologia mitocondrial amb Prof. A. Zorzano de l'IRB per tal de sumar competències i serveis adreçats a investigar l'eficàcia i la seguretat de productes d'assaig in vitro.

Creació de la UB per tal de reforçar i impulsar la recerca en Neurotoxicologia in vitro i in vivo per part d'ambdós centres.



Plataforma de química combinatòria

La Plataforma de química combinatòria ofereix tecnologia i expertesa per realitzar projectes de síntesi química de compostos a la carta per a projectes de química mèdica i biològica. Al mateix temps disposa d'equipament i àmplia experiència per realitzar treballs d'anàlisi cromatogràfic, preparació i fraccionament d'extractes naturals.

Convenis amb empresa

La plataforma de química combinatòria té vigents convenis amb empreses privades on personal de la plataforma es dedica de forma exclusiva als projectes empresarials. Aquest model amb visió de cooperació estable i a llarg termini permet una integració completa del personal de la plataforma amb el de les empreses i així optimitzar el treball en equip i la comunicació.

> Unitat PCB-Esteve

> Unitat PCB-Almirall



Publicacions

Articles

- > **Photodissociation Mass Spectrometry of Peptides and Proteins.**
Encyclopedia of Analytical Chemistry, 2018
- > **Proteolysis in septic shock patients: plasma peptidomic patterns are associated with mortality.**
British Journal of Anaesthesia, 2018, 121 (5): 1065-1074
- > **An innovative approach for the integration of proteomics and metabolomics data in severe septic shock patients stratified for mortality.**
Scientific Reports, 2018, 8:6681
- > **Leptodactylus latrans Amphibian Skin Secretions as a Novel Source for the Isolation of Antibacterial Peptides.**
Molecules, 2018, 11;23(11)
- > **Anti-platelet aggregation activity of two novel acidic Asp49-phospholipases A(2) from Bothrops brazili snake venom.**
Int J Biol Macromol, 2018, 107(Pt A):1014-1022
- > **An in vitro cytotoxic approach to assess the toxicity of heavy metals and their binary mixtures on hippocampal HT-22 cell line**
Toxicol Lett., 2018, 282:25-36
- > **Comparative In Vitro Toxicity Evaluation of Heavy Metals (Lead, Cadmium, Arsenic, and Methylmercury) on HT-22 Hippocampal Cell Line.**
Biol Trace Elem Res. 2017 Oct 9
- > **Design of a true bivalent ligand with picomolar affinity for a G protein-coupled receptor homodimer.**
Journal of Medicinal Chemistry, 2018, 61, 9335-9346
- > **Cell penetrating grafting peptides of PLGA nanoparticles to enhance cell uptake.**
European Polymer Journal, 2018, 108, 429-438
- > **Environmental effects determine the structure of potential β -amino acid based foldamer.**
Chemistry, an European Journal, 2018, 24, 10625-10629
- > **Stimuli-responsive functionalization to spatially and temporally control surface properties: Michael vs. Diels Alder type additions.**
Journal of Physical Chemistry B, 2018, 122, 4481-4490
- > **Solid-phase synthesis of homodetic cyclic peptides from Fmoc-MeDbz-resin.**
Tetrahedron Letters, 2018, 59, 1779-1782
- > **A test battery for assessing the ecotoxic effects of textile dyes.**
Chemico-Biological Interactions, 2018, 291, 171-179
- > **Mitochondrial DNA and TLR9 drive muscle inflammation upon Opa1 deficiency.**
The EMBO Journal, 2018, e96553



Pòsters

- > **Role of circulating cells in mediating proteolysis in septic shock.**
47th Society of Critical Care Medicine (SCCM) Congress, San Antonio, 25-28 Febrer, 2018
- > **A System-based Comparative Proteomics Approach to Investigate Heavy metals mixtures toxicity mechanism relates to the neurodegeneration on Hippocampal cell line.**
EUROTOX 2018, Bruseles, 2-5 Setembre, 2018
- > **An innovative approach to integrate proteomics and metabolomics data in severe septic shock 15th International Conference on Computational Intelligence methods for Bioinformatics and Biostatistics.**
CIBB 2018, Caparica, 6-8 Setembre, 2018
- > **Synthesis of different length monodisperse cholesterol-PEGn-peptide to increase pharmacokinetics of multifunctional nanovesicles for Fabry disease.**
16th Iberian Peptide Meeting / 4th Chemical Biology Group Meeting (EPI XVII), Barcelona 5-7 Febrer, 2018
- > **Synthesis of different lengths of highly monodisperse cholesteryl-PEGn-peptide conjugates.**
35th European Peptide Symposium, Dublin, 26-31 Agost, 2018

Presentacions Orals

- > **A Proteomics Study on Septic Shock Patients: an Overview on Sepsis-Induced Myocardial Dysfunction.**
XII EUPA Congress., Santiago de Compostela, 16-20 Juny, 2018
- > **Multivalent oligoethylene glycol (OEG) dendritic platforms as chemical tools to study GPCR oligomerization.**
Sexto Encuentro sobre Dendrimeros (EDEN VI), Sevilla 22-23 Febrer, 2018
- > **Design of a true bivalent ligand with picomolar binding affinity for a G protein-coupled receptor (GPCR) homodimer.**
16th Iberian Peptide Meeting / 4th Chemical Biology Group Meeting (EPI XVII), Barcelona 5-7 Febrer, 2018

.....
Judit Anido
Directora General, Mosaic Biomedicals
> *Judit Anido distingida als premis
Fem Talent 2018*



Serveis generals



Serveis generals

Des del Parc es gestionen serveis generals per tal que els usuaris puguin focalitzar-se en el seu valor afegit: innovació, recerca, formació, etc.

Recepcions i gestió de correspondència

- > 8h - 19h
- > 4 recepcions: Clúster I, II, Torres i Hèlix
- > Punt d'atenció i informació als usuaris i visitants
- > Gestió dels espais de reunió
- > Gestió diària de correu i missatgeria

Servei diari de recepció i repartiment de mercaderies

28.300
recepcions anuals

Neteja diària d'espais comuns i espais exclusiu dels usuaris

47
rutes diàries

Manteniment i Obres

- > Projecte i coordinació de reformes dels espais d'usuaris
- > Manteniment, conservació, optimització i operativitat de les instal·lacions
- > Subministraments d'electricitat, d'aigua descalcificada i desmineralitzada
- > Subministrament de gasos de laboratori
- > Dispensació de nitrogen líquid i gel sec

Intervencions anuals de manteniment a petició d'usuari

6.500
Intervencions

Intervencions anuals de manteniment preventiu

11.300
Intervencions

Seguretat

- > 24/7
- > Control d'accés i vigilància perimetral per circuit tancat de televisió
- > Detecció d'incendis i intrusió
- > Alarmes centralitzades per a climatització general, congeladors i cambres frigorífiques, força preferent i força SAI

Telefonia i xarxa informàtica

- > Accés a l'anella científica per a les entitats públiques
- > Sortida a internet per a empreses
- > Xarxa telefònica corporativa Ibercom amb Telefónica i possibilitat de contractar altres companyies
- > Serveis IP
- > Xarxa WIFI, VPN i impressores d'ús compartit
- > Servei d'allotjament de servidors al centre de processament de dades
- > Sistemes securitzats per minimitzar riscos relacionats amb l'ús de les xarxes de comunicacions
- > Servei de microinformàtica



Bugaderia roba laboratori

Servei que inclou el lloguer de 3 bates personalitzades per usuari i neteja setmanal

Botiga

Material fungible de laboratori i d'oficina

Gestió residus

Recollida porta a porta dels residus de laboratori

68,1 tones



de residus biològics anuals

68,4 tones



de residus químics anuals

Gestió centralitzada de residus d'oficina i altres



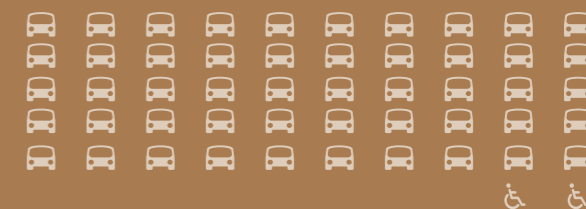
180 m³
de caixes de porexpan anuals



Formació d'usuaris

Aparcament

- > Abonaments mensuals bonificats per als usuaris del Parc
- > Recàrrega per a 11 cotxes elèctrics i 2 motos elèctriques
- > Vigilància 24/7



512 Places de cotxes

14 Places de cotxes adaptades



54 Places de motos



21 Places de bicicletes

Restauració



2 restaurants



> 300 comensals simultanis



7 zones amb màquines de vending



5 zones habilitades per al consum de menjar propi

Sales de Reunions



Sales de reunions
4 a 28 persones



Sales de visites



Auditori
140 persones



Sala polivalent
120 persones



Aula
70 persones



- > Equipades amb audiovisuals: plasma o projector i ordinador
- > Suport tècnic audiovisuals
- > Reserva flexible per franges horàries de 2 hores
- > Gestió del servei de càtering

11.568
hores de reserves durant el 2018

Increment d'ocupació respecte 2017

18%

Ocupació mitja durant el 2018



35%

Ocupació mitja durant el 2018

.....
Teresa Tarragó
CEO, Iproteos

> *Iproteos, l'IBEC i el VHIR
desenvoluparan una innovadora
teràpia contra els tumors sòlids*



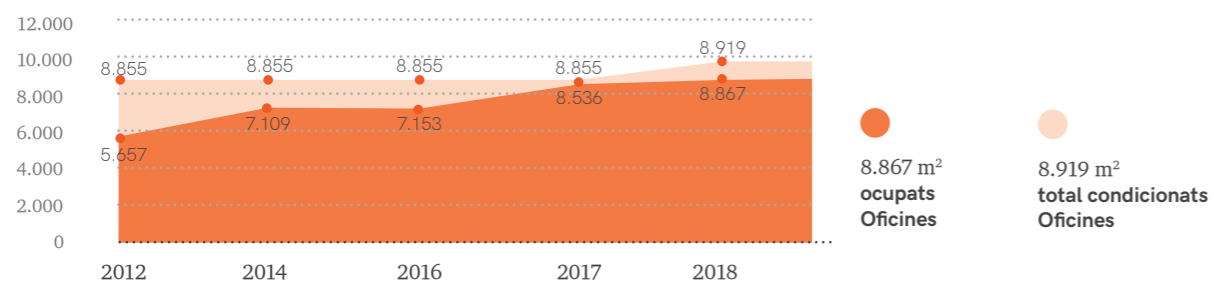
Espais



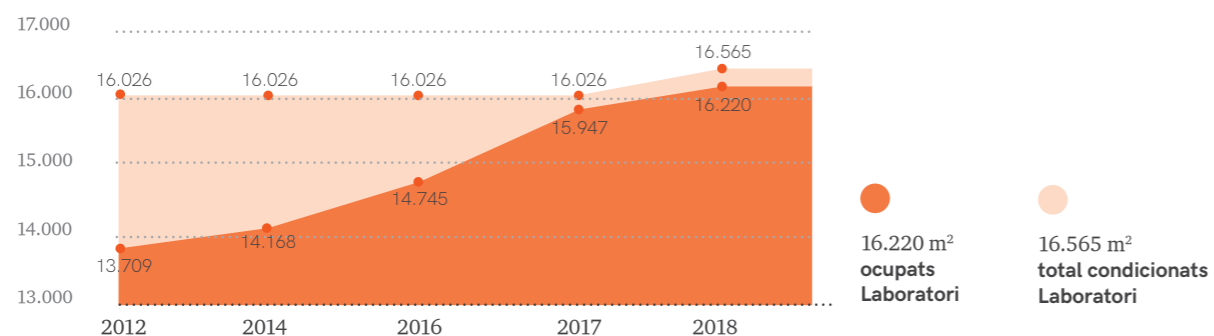
Espais

El Parc posa a disposició més de 33.800 m² útils d'espai d'oficina i laboratori per als usuaris

Evolució de l'ocupació espais d'oficina (m² útils)



Evolució de l'ocupació espais de laboratori (m² útils)



Adequació de nous laboratoris

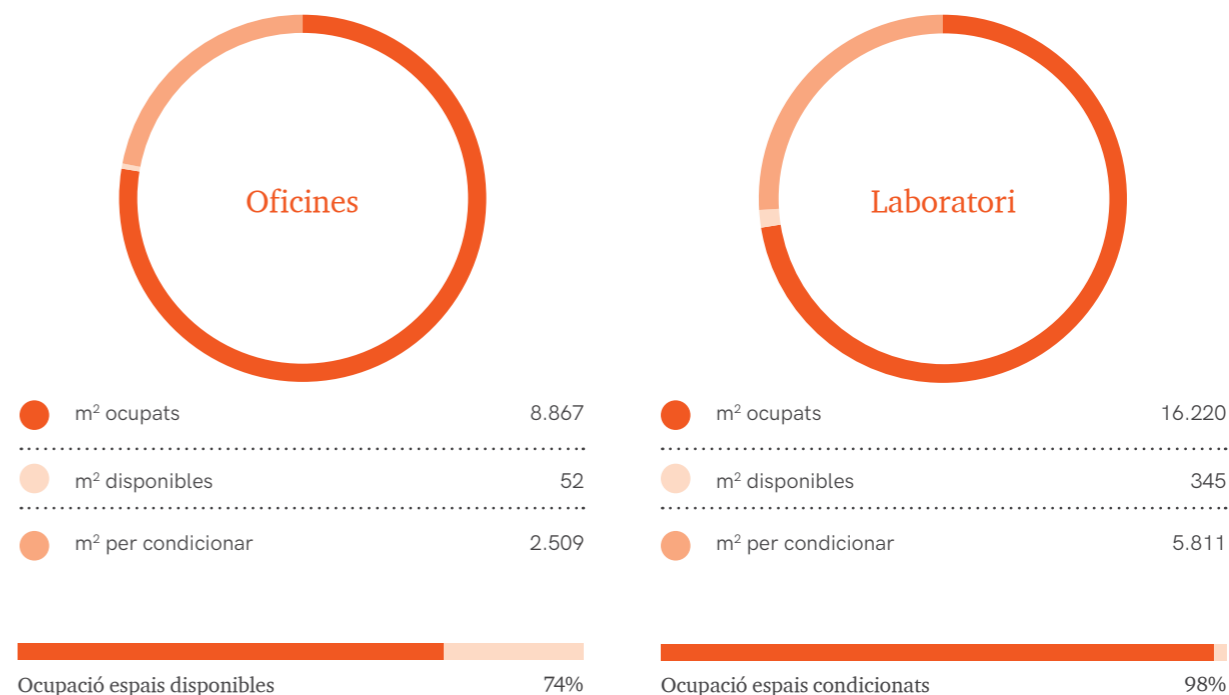
El Parc adequa amb el seu propi finançament 5 nous laboratoris a l'edifici Clúster II planta 1 amb un total de 300m². Aquests espais permeten el creixement de les empreses ja instal·lades Proteodesign i Iproteos, del centre de recerca IBEC i la instal·lació de dues empreses externes Hipra i Farmaprojects.

L'empresa GalChimia adequa un nou laboratori que s'adapta a les seves necessitats tant d'espai (100m²) com d'activitat. GalChimia assumeix el condicionament del laboratori amb el seu propi finançament.



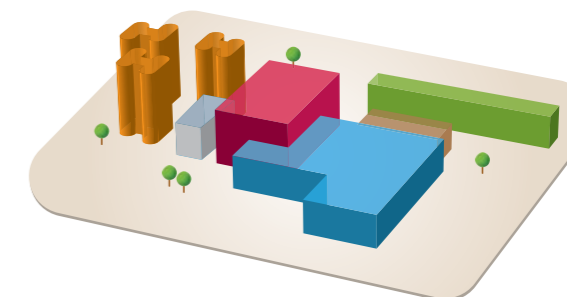
Ocupació actual i espais de creixement

El Parc disposa d'espais de creixement de laboratori (5.811m²) ubicats a l'edifici Clúster II i espais d'oficina (2.509 m²) disponible tant a l'edifici Clúster II com a l'edifici Cub.



Ocupació per edificis

Edifici	m ² ocupats	m ² totals	% ocupació
Clúster I	8.951 m ² ocupats	9.234 m ² totals	97%
Clúster II	3.918 m ² ocupats	11.178 m ² totals	35%
Hèlix	3.440 m ² ocupats	3.440 m ² totals	100%
Torre I	3.521 m ² ocupats	3.712 m ² totals	95%
Torre R	1.928 m ² ocupats	1.950 m ² totals	99%



Torre D	1.580 m ² ocupats	1.580 m ² totals	100%
Clúster oficines	1.340 m ² ocupats	1.340 m ² totals	100%
Altres	409 m ² ocupats	1.369 m ² totals	30%



Programa Recerca en Societat

.....
Julie Masse

Directora de ventes i màrqueting,
GalChimia

> *GalChimia inaugura un centre
d'R+D+i al Parc Científic
de Barcelona*



Programa Recerca en Societat

Fer arribar ciència viva a tots els públics és el compromís del Parc amb la societat. A través del programa Recerca en Societat establím un diàleg obert i participatiu entre ciutadans i investigadors.

Tallers

Descobrir l'assassí d'un crim a través de l'anàlisi del seu ADN o entendre la diabetis, l'Alzheimer o l'arterioesclerosi a través de tallers experimentals realitzats al Parc és un dels objectius del programa. Investigadors en actiu reben setmanalment escoles al Parc fent-los una visita de les instal·lacions i un dels tallers científics que hem dissenyat. Els tutors i alumnes troben, al Parc, un equipament científic difícil d'aconseguir en centres educatius i una experiència única d'estar en contacte amb investigadors.

16 anys fomentant vocacions científiques

>4.500 participants l'any 10-18 anys



Descobreix la Recerca

Estudiants de 5è i 6è de primària

1.019
Alumnes

85
Professors

20
Centres educatius

48
Activitats

2
Temàtiques de tallers

Fes Recerca

Estudiants d'ESO, Batxillerat i cicles formatius

1.380
Alumnes

135
Professors

68
Centres educatius

43
Activitats

7
Temàtiques de tallers

BATX2LAB

El Parc acull estudiants de 1r de batxillerat que hagin d'iniciar el seu Treball de Recerca (TR). Els estudiants duen a terme la part pràctica del TR als laboratoris de les entitats instal·lades i són tutoritzats per investigadors de la comunitat Parc.

- > 14a edició
- > Estudiants de 1r de Batxillerat
- > 41 treballs de recerca tutoritzats
- > 23 investigadors/es
- > 3 premis presenten els seus TR a la Fira Recerca en Directe

Fira Recerca en Directe

La Fira Recerca en Directe agrupa una selecció d'11 grups de recerca interdisciplinaris de tota Catalunya en un sol espai durant 4 dies. Tant alumnes, professors, com tota la societat té l'oportunitat de parlar cara a cara amb els mateixos investigadors, conèixer la recerca catalana que s'està duent a terme en l'actualitat i realitzar petits experiments.

- > 16a edició
- > 4 dies de Fira CosmoCaixa
- > ESO, Batxillerat, cicles formatius i públic general
- > Participació: 1205 alumnes, 95 professors, 41 centres educatius, 543 persones públic general
- > 91 investigadors/es
- > 11 centres de recerca

Inauguració a càrrec de:

Director general Parc Científic Barcelona (fins juny 2018), Ignasi Belda

Directora de Comercialització i Comunicació del Parc Científic Barcelona, Anna Serra

Director de l'Àrea de Divulgació Científica i CosmoCaixa, Jordi Portabella

Director de CosmoCaixa, Lluís Noguera

El programa BATX2LAB guardonat amb el Premi Barcelona Innovació Educativa.

El programa BATX2LAB ha estat reconegut amb el Premi Barcelona Innovació Educativa en la modalitat d'Educació Secundària, a la 1a edició d'aquests guardons, creats per l'Ajuntament de Barcelona per distingir les iniciatives d'innovació i renovació pedagògica desinteressades que entitats i centres educatius porten a terme a la ciutat.

Ciència i Tecnologia en femení

Sota el lema 'L'univers està esperant que el canviï... Seràs tu la propera gran científica de la història?', el Parc va organitzar unes jornades adreçades a estudiants de 1r, 2n i 3r de l'ESO per estimular les seves ganes i capacitats de fer recerca i despertar el seu esperit emprenedor. Les Jornades es realitzen amb el suport de Bayer Hispania, i emmarcades dins del projecte 'Ciència y tecnología en femenino, promogut per l'Associació de Parcs Científics i Tecnològics d'Espanya APTE.

- > 1a edició
- > 4 Jornades de xerrades i tallers
- > 112 estudiants de 1r a 3r ESO
- > 3 centres educatius
- > 1 exposició itinerant per 14 centres educatius i la Biblioteca Sagrada Família

Col·laboracions

- > Exporecerca Jove
- > Yomo
- > Festival de la ciència, tecnologia i innovació
- > IV Festa de la ciència de la Universitat de Barcelona
- > Festes majors de Sants i Les Corts
- > iFest: The Young leaders interaction fest

El nostre agraïment als nostres col·laboradors:



El nostre agraïment pel suport econòmic de:



El 'xupa-xup' de la UdG per detectar malalties infeccioses, millor idea disruptiva de l'iFest

La proposta de l'equip de la UdG respon al repte llençat pel Parc Científic de Barcelona i consisteix en un caramel intel·ligent que analitza la saliva del pacient i geolocalitza i envia els resultats en temps real. S'ha considerat la millor solució innovadora del Dream BIG Challenge de l'iFest amb més de 7.000 participants.

.....
Sílvia Frutos
Founder and CTO, Proteodesign

> *Sílvia Frutos distingida als
premis Fem Talent 2018*

Qualitat, seguretat i medi ambient



.....
Núria Verdaguer

Directora del IBMB-CSIC i directora científica de la Unitat de Biologia Estructural, IBMB-CSIC

- > La Unitat de Biologia Estructural de l'IBMB-CSIC rep 400.000 € de l'edició 2017 "La Marató de TV3"



El Parc té un compromís manifest envers la qualitat, la seguretat i el medi ambient

Qualitat



ISO 9001 des del 2011

- > **Serveis científics:**
Serveis científics comuns, instal·lació radioactiva, servei de reaccions especials
- > **Serveis generals:**
Recepció i atenció a l'usuari, recepció i distribució de mercaderies, condicionament d'espais i reformes, servei de manteniment, botiga i serveis afins, servei d'informàtica i comunicacions, gestió de residus, neteja, vigilància i seguretat.

Certificat de compliment dels principis de Bones Pràctiques de Laboratori segons RD 1369/2000

- > Plataforma de toxicologia per a la realització d'estudis de toxicologia i d'ecotoxicitat amb medicaments (d'ús humà i veterinari), productes sanitaris i cosmètics.
- > Unitat de l'estabulari de Laboratoris Esteve.

ACCIÓ acreditada el Parc com a proveïdor del programa Cupons a la Innovació.

Suport a entitats instal·lades per a l'obtenció i manteniment de la certificació ISO 9001, ISO 17025 o qualsevol altra norma certificada del seu sector d'activitat.

Seguretat laboral i prevenció de riscos

Per a treballadors del Parc de forma contínua es duen a terme avaluacions de riscos del lloc de treball, formació i informació als treballadors, vigilància de la salut i accions relacionades amb els plans d'emergència.

Per a entitats instal·lades es gestiona la coordinació empresarial d'activitats preventives així com totes les accions derivades del Pla d'Emergència dels edificis com per exemple la formació d'actuacions en cas d'emergència.



Medi Ambient



ISO 14001 des del 2011

- > Gestió ambiental dels edificis i instal·lacions.
- > Suport a entitats instal·lades per a l'obtenció i manteniment de la certificació ISO 9001, ISO 17025 o qualsevol altra norma certificada del seu sector d'activitat.

Acompliment ambiental

- > L'energia elèctrica consumida és 100% d'origen renovable.
- > Consolidació d'un canal de comunicació i sensibilització ambiental amb el conjunt de la comunitat a través del butlletí setmanal T'interessa.
- > 100% de reducció dels residus de plàstic produïts per les ampolles d'aigua i els vasos utilitzats a les sales de reunions.

.....
Anna Esteve-Codina

Analista de dades del grup Genòmica
Funcional, CNAG-CRG

> *Noves pistes per analitzar l'expressió
de gens a través de l'epigenètica*

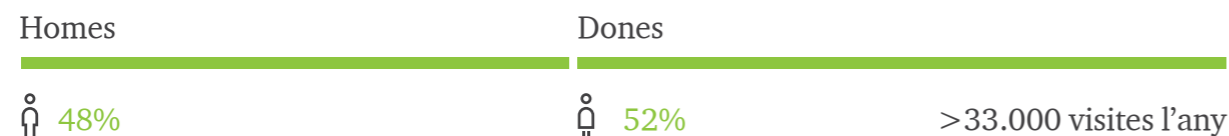


Comunitat Parc

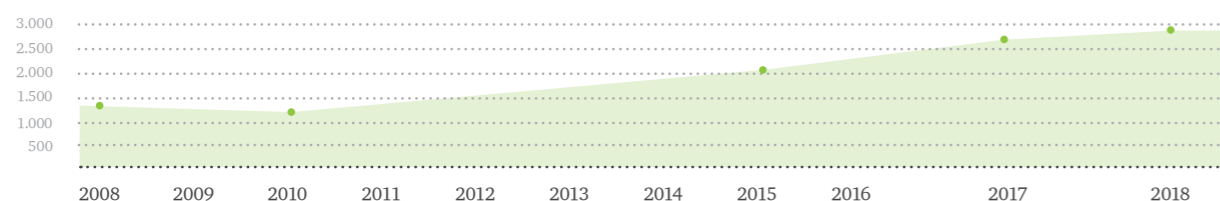


L'ecosistema

La comunitat Parc aplega més de 2.700 investigadors, emprenedors i empresaris, entre altres. El sector salut predomina a l'ecosistema amb activitats de farmàcia, biotecnologia, dispositius mèdics, nutrició i cosmètica.



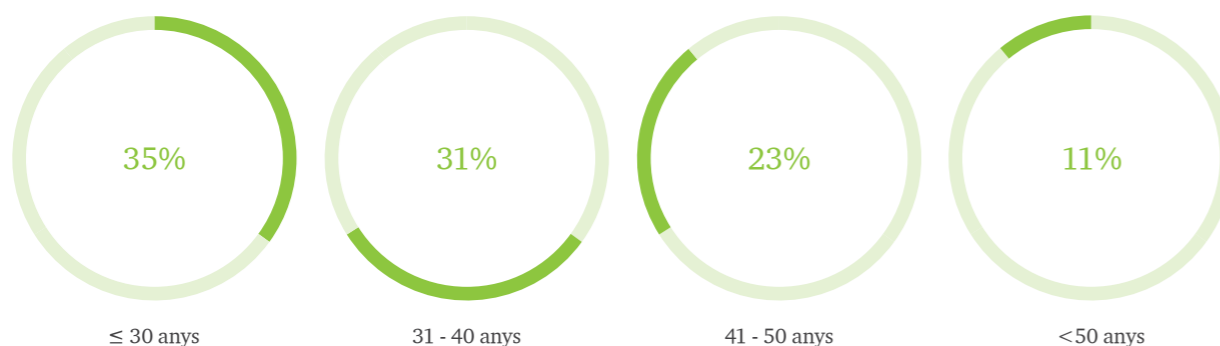
Evolució de la Comunitat Parc



Sexe	2008	2010	2015	2017	2018
Homes	44%	45%	47%	46%	48%
Dones	56%	55%	53%	54%	52%

Edat

Mitjana d'edat 36 anys



El Parc promou les interaccions i col·laboracions entre els grans centres de recerca públics, les empreses i altres entitats instal·lades tant del sector públic com privat.

Sector Privat

44% població

82 entitats

Sector Públic

56% població

25 entitats

Sector	%
Salut	98
Biologia Mèdica	47
Farmàcia	12
Química	4
Dispositius mèdics	4
Cosmètica	4
Agroalimentació	2
Nanotecnologia	1
Altres salut	23
TIC	2
Medi ambient	2





Un total de 107 entitats instal·lades i associades al Parc

Lecosistema està format per 6 centres públics de recerca punters, grans empreses farmacèutiques, biotecnològiques i de nutrició, PIMEs, start-ups, unitats de la Universitat de Barcelona i organitzacions sense ànim de lucre.

Entitats instal·lades



Noves incorporacions entitats instal·lades:



Entitats associades:



Noves incorporacions entitats associades:



Èxits Entitats

Minoryx inicia l'assaig de fase II/III del MIN-102 per al tractament de l'adrenomièloneuropatia



New Born Solutions crea el primer dispositiu que detecta la meningitis infantil de manera no invasiva i en 3 segons



Bionure inicia un assaig clínic de Fase I del seu compost BN201 al Regne Unit



La bioinformàtica Mind the Byte adquireix Intelligent Pharma



El laboratori de RMN dels CCiTUB renova la seva qualificació com a ICTS



L'IRB Barcelona rep un llegat d'1,5 M€, dues ERC Proof of Concept i obté finançament de l'Associació Espanyola Contra el Càncer i La Marató.



Varis projectes de l'IBEC seleccionats per la nova convocatòria MIT-Spain "la Caixa" Foundation Seed Fund, per la Fundació BBVA en el marc del programa 'Ajudes a Equips de Recerca en Biomedicina', pel programa Caixaimpulse, l'Associació Espanyola Contra el Càncer i La Marató.



Les empreses biomèdiques a Catalunya aconsegueixen 102 M€ d'inversió el 2017.



La Unitat de Biologia Estructural de l'IBMB-CSIC rep 400.000€ de La Marató.



Fundació GAEM endega la campanya solidària i inclusiva 'Yo Doy mis Pasos'.



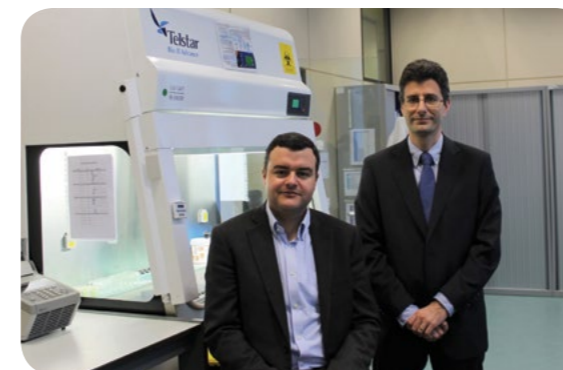
La Fundació DTI endega la campanya "Save 1 million lives".



Laboratorios Ordesa lidera un projecte de recerca sobre al·lèrgies alimentàries impulsat pel CDTI amb 8,1 M€.



Investigadors del CNAG-CRG i de l'IDIBAPS reben una ERC Synergy Grant de 8,3 M€.



El holding holandès Qiagen adquireix Stat-Dx

El grup holandès Qiagen, que cotitza al Nasdaq de Nova York, ha tancat un acord per a l'adquisició d'Stat-Dx per 191 milions de dòlars, uns 154 milions d'euros. La companyia catalana -creada l'any 2010 pels enginyers Jordi Carrera i Rafel Bru- està especialitzada en el desenvolupament de sistemes avançats de diagnòstic Closer to Care.



SOM Biotech inicia l'assaig clínic de Fase IIa d'un fàrmac per a la malaltia de Huntington.



Col·laboracions i aliances



Iproteos, l'IBEC i el VHIR desenvoluparan una innovadora teràpia contra els tumors sòlids



Avinent i l'IBEC creen peces impreses en 3D que regeneren els propis ossos



Aliança entre Chemotargets i el Centre d'Avaluació i Investigació de Medicaments de la FDA



Aliança entre Eugin i el CRG per promoure la recerca molecular en reproducció assistida



Aliança entre l'IBEC i FEDER per impulsar la recerca en malalties rares



AELIX Therapeutics i Gilead Sciences signen un acord de col·laboració en recerca clínica per a la cura del VIH.



L'ICCUB esdevé soci tecnològic de Scientifica International



Reig Jofre i LeanBio creen la 'joint venture' Syna Therapeutics



Nomenaments



> **Jaume Amat**
CEO d'Specipig, nou president de CataloniaBio & HealthTech

> **Francesc Posas**
Nou director de l'IRB Barcelona

> **Laurent Nguyen**
Nou CEO de Bionure Farma

Premis i guardons



- > **Azierta**
Medalla Europea al Mèrit del Treball
- > **Stat-Diagnostica**
Premi Bioèxit 2018 CataloniaBio
- > **Iproteos**
Premi Senén Vilaró
- > **Parc Científic de Barcelona**
Accésit a la millor pràctica en parcs científics APTE



- > **Judit Anido**
Premis Fem Talent 2018
- > **Xavier Trepas**
Seleccionat membre d'EMBO
- > **Salvador Aznar**
Seleccionat membre d'EMBO
- > **Martí Manyalich**
Premi Josep Trueta
- > **Pere Roca-Cusachs**
Premi Ciutat de Barcelona 2018 de Ciències de la Vida



Aniversaris



> **Centres Científics i Tecnològics de la UB**
30 anys de tecnologia al servei de la recerca i la innovació.

> **Fundació DTI**
Una dècada impulsant la recerca i formació en donació i trasplantament.



> **La Fundació Bosch i Gimpera**
celebra el seu 25è aniversari.



> **Pharmaphenix**
compleix 10 anys com a consultoria farmacèutica de referència internacional.

> **iIS**
5 anys connectant companyies amb experts mundials en ciències de la salut.



.....
Rita Vassena

Directora científica, Grup Eugin

> *Aliança entre Eugin i el CRG per
promoure la recerca molecular en
reproducció assistida*

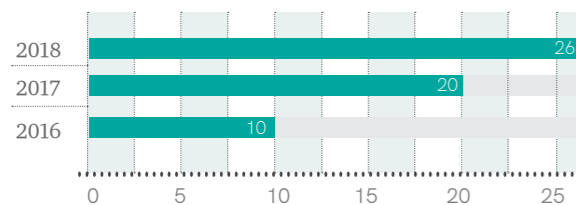
Dinamització de la comunitat Parc





La dinamització de l'ecosistema, un dels pilars del Parc

Activitats organitzades pel Parc

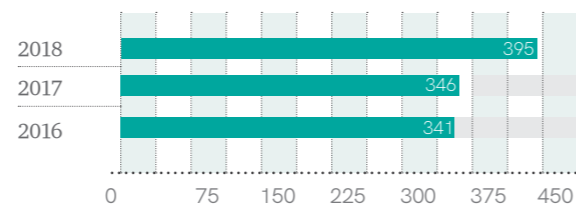


882 participants	2016
1260 participants	2017
2660 participants	2018

1a edició Ambaixadors

32 CEOs d'empreses i centres de recerca del Parc es sumen a la primera edició del programa Ambaixadors. L'objectiu és crear espais d'interacció pròxima entre la direcció del Parc i les entitats instal·lades i espais de networking entre alts càrrecs directius del sector salut.

Activitats organitzades al Parc



18.650 participants	2016
18.900 participants	2017
21.710 participants	2018

Cocktail Connection

Cada dos mesos s'organitza una jornada de dues hores de networking interactiva amb la comunitat Parc. El Cocktail Connection s'adreça a professionals tant del sector públic com privat de la comunitat que busquen un espai distès de networking. Les noves incorporacions tenen l'oportunitat de presentar-se i la direcció del Parc comparteix iniciatives d'interès per a tota la comunitat.



Kelly Arrontes harmonitza art i ciència al Parc amb l'obra "L'aigua és vida"

Kelly Arrontes ha culminat la seva intervenció artística. Es tracta d'una pintura mural de més de 125 metres lineals que decora les parets del passadís que uneix els edificis Clúster I Clúster II del Parc. La pintora, amb només un 9% de visió, té la condició de ceguesa legal i és membre de l'ONCE. Amb el suport d'Agbar.



Engaga MedTeX, l'acceleradora per a 'start-ups' de tecnologies mèdiques

El Parc juntament amb la Fundació Bosch i Gimpera, i el Barcelona Institut d'Emprenedoria donen el tret de sortida al programa d'acceleració MedTeX, una proposta capdavantera -cofinançada per ACCIÓ- per impulsar empreses emergents amb un projecte de negoci innovador i una clara vocació internacional dins l'àmbit de les tecnologies mèdiques i digital Health.

Participants:



Formadors:

- > Ignasi Belda, Parc Científic Barcelona
- > José Alarcón, Universitat de Barcelona
- > Pedro Alonso Juncar, Banc Santander
- > Alejandra Perez, Banc Santander
- > Xavier Cañadó, Banc Santander
- > Xavier Arroyo, Universitat de Barcelona
- > Javier Domínguez Olivari, Bellavista
- > Marta Princep, Bellavista
- > Rosa Maria Abadie, Bellavista
- > Francesc Mialet, Bellavista
- > Juan Tugores, Universitat de Barcelona
- > Josep Lluís Falcó, GENESIS Biomed

Mentors:

- > Alfons Hidalgo, Infinitec Activos
- > Alfons Nonell, Mind the Byte
- > Carlos Buesa, Oryzon
- > Ignasi Belda, Parc Científic Barcelona
- > Joan Adan, Stat Diagnostica
- > Joan Bertran, Cebiotex
- > Joan Feixas, Enantia
- > Josep Lluís Falcó, GENESIS Biomed
- > Olga Durany, Greenaltech
- > Oriol de Tera, Meteosim
- > Teresa Tarragó, Iproteos

www.pcb.ub.edu/MedTeX/

Preferències

Col·laboració amb RTVE en el programa "Preferències" dirigit per José María Carrasco on un cop al mes rep a un convidat del Parc amb l'objectiu d'acostar la innovació i l'excel·lència del sector salut a la societat.

Invitats 2018:

- > Joan Bertran, Cebiotex
- > Teresa Tarragó, Iproteos
- > Àngel Menargues, Parc Científic de Barcelona
- > Javier Ramón, IBEC
- > Raúl Insa, SomBiotech
- > Maria Rodríguez-Palmero, Ordesa
- > Alfons Hidalgo, Infinitec
- > Oriol de Tera, Meteosim

Agraïments als nostres col·laboradors:





'Upcycled', imatge premiada en el concurs 'Un dia al PCB 2018' (Autora: Jelena Stanisavljevic)

Actes, jornades i workshops organitzats

- > Jornada informativa Wild Card
- > Sangeet Sabha - an Indian classical music evening
- > Accelerating success in drug development & clinical trials conference
- > Charles River & The Jackson Laboratory seminar
- > Inauguració obra mural "L'aigua és vida" per Kelly Arrontes
- > Seguretat en l'ús de centrífugues i ultracentrífugues
- > Financiación de la I+D+i empresarial en el ámbito Bio-salud. Novedades CDTI
- > Jornada Acceleradora MedTeX
- > Conferència: Als peus de gegants: comunicació científica per demà
- > Novedades NEOTEC: ayudas para la financiación de nuevos proyectos empresariales con base tecnológica
- > II Congrés Internacional de Bioeconomia
- > II Congreso APTE
- > Projecció del film: "I'll push you"
- > Aspectes regulatoris a tenir en compte en fases inicials de desenvolupament dispositius mèdics
- > Jornada donació de sang
- > 4a edició del concurs fotogràfic Un dia al Parc!
- > Copa de cava de Nadal



impactes en premsa generalista, especialitzada i webs del sector

2017	1.129
2018	1.141



visites anuals a www.pcb.ub.edu

2017	111.144
2018	111.869



notícies publicades a la web

2017	161
2018	145

Participació en convencions i congressos nacionals i internacionals

- > ISBA Conference a l'Índia
- > Fòrum Transfiere
- > XII Trobada Ibèrica de Parcs Científics i Tecnològics
- > BIO International Convention, Boston
- > BioSpain, Sevilla
- > Barcelona Industry Week
- > XVI Conferència Internacional d'APTE
- > XI Conferència Anual Plataformas Investigación Biomédica

Col·laboració

- > 10a edició de la Summer School on Medicines
- > Fòrum d'estudiants universitaris de Salt

Tardes al Parc

S'inicia el programa "Tardes al Parc" per donar espai a l'oci i a la salut. Organització de cursos setmanals de ioga, zumba i salsa oberts a tota la comunitat Parc.



Experts en bioeconomia adverteixen de la necessitat de l'ús sostenible dels recursos biològics

Prop de 150 investigadors, tècnics i empresaris es donen cita al Parc en el marc de l'**II Congrés Internacional de Bioeconomia**, organitzat conjuntament per Cajamar i l'Associació de Parcs Científics i Tecnològics d'Espanya, en col·laboració amb el Parc i el Parc Científic i Tecnològic Agroalimentari de Lleida.

Seguidors xarxes socials



Twitter
@PCB_UB



LinkedIn
Parc Científic
Barcelona



Facebook
@ParcCientífic
deBarcelona

	Twitter	LinkedIn	Facebook
2016	1.767	3.542	1.227
2017	2.735	4.156	1.397
2018	3.880	5.801	1.521

Mar Massó

Directora General, Bionure

- > Bionure inicia un assaig clínic de Fase 1 del seu compost BN201 al Regne Unit

Pressupost

Descripció de l'ingrès	Pressupost Imports	Tancament Imports
Lloguers	9.950	10.185
Prestació de serveis	8.591	8.804
Subvencions / donacions	257	257
Ingressos ordinaris	18.798	19.246
Descripció de la despesa		
Personal	-4.202	-4.071
Manteniment i serveis	-9.007	-9.511
Despeses ordinàries	-13.209	-13.582
EBITDA	5.589	5.664
Costos financers	-950	-989
EBTDA	4.639	4.675
Amortitzacions	-4.573	-4.598
Subvencions capital aplicades	1.476	1.379
Resultat	1.542	1.456

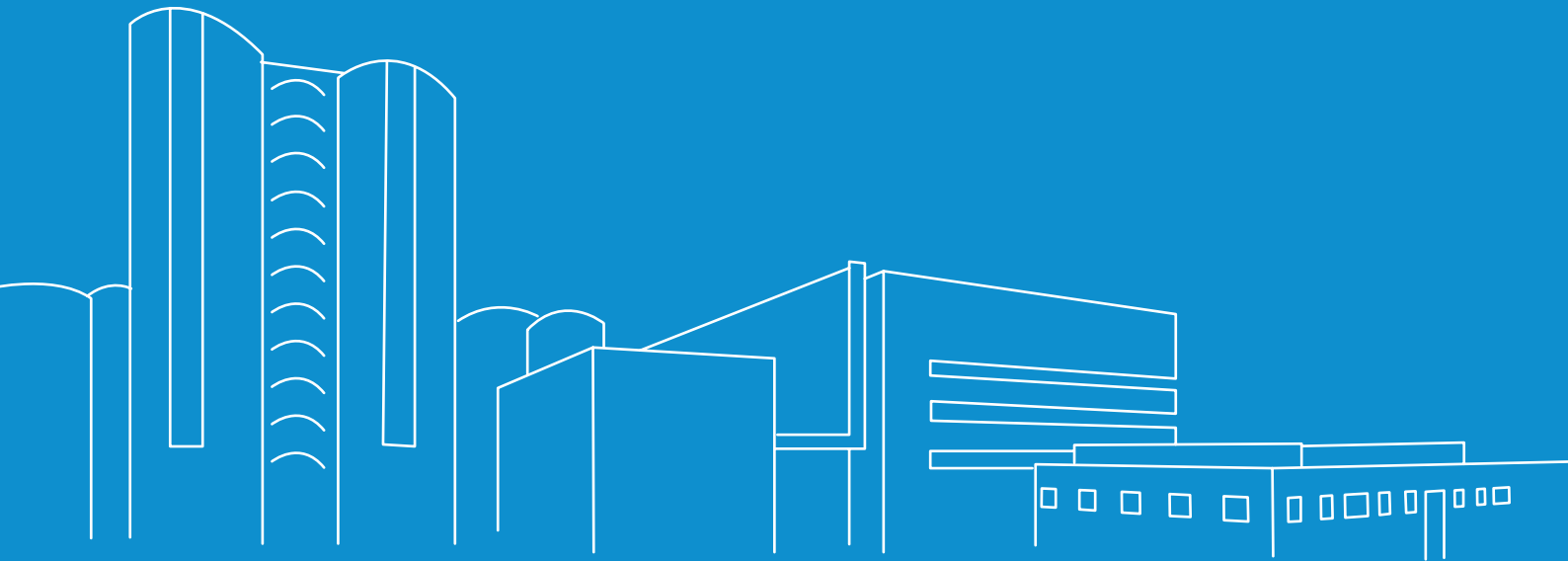
Imports en milers €
Tancament a data 31/12/2018

Es tanca l'exercici de l'any 2018 amb màxims històrics: ingressos, 19,2 milions d'euros i EBITDA de 5,7 milions d'euros.



Parc Científic de Barcelona

Where Science Becomes Business



c/Baldiri Reixac, 4-12 i 15
08028 Barcelona
Tel. 93 402 90 60 | info@pcb.ub.cat